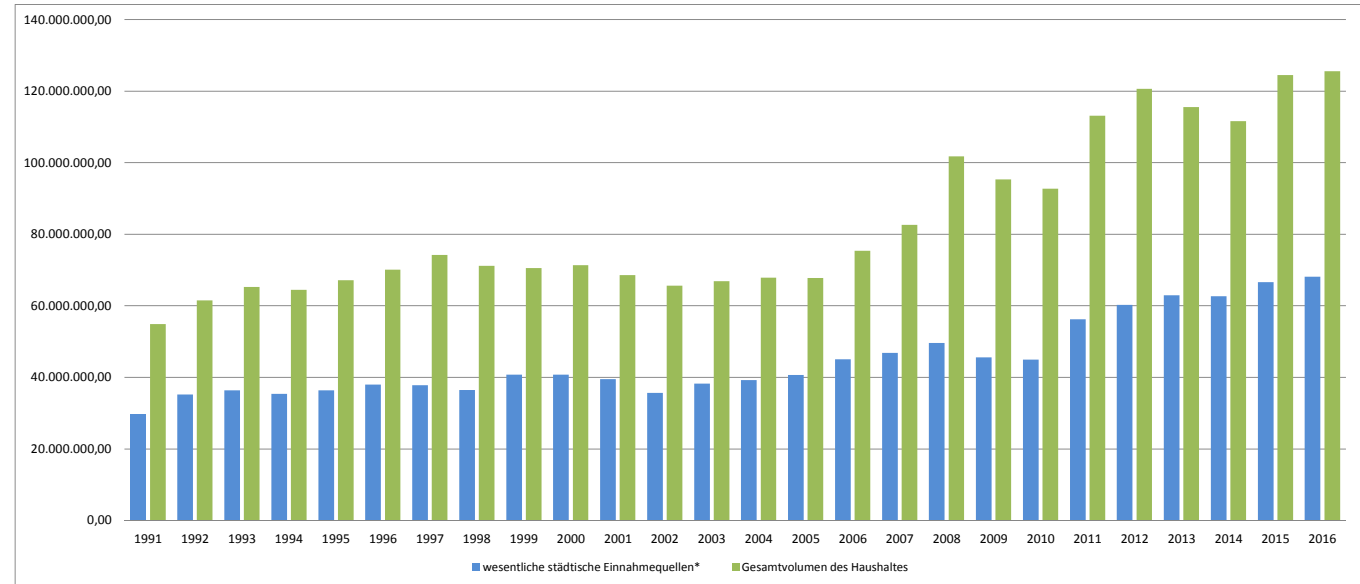


Stand: 02.04.2016

Entwicklung städtischer Einnahmequellen am Gesamtvolumen des Haushaltes

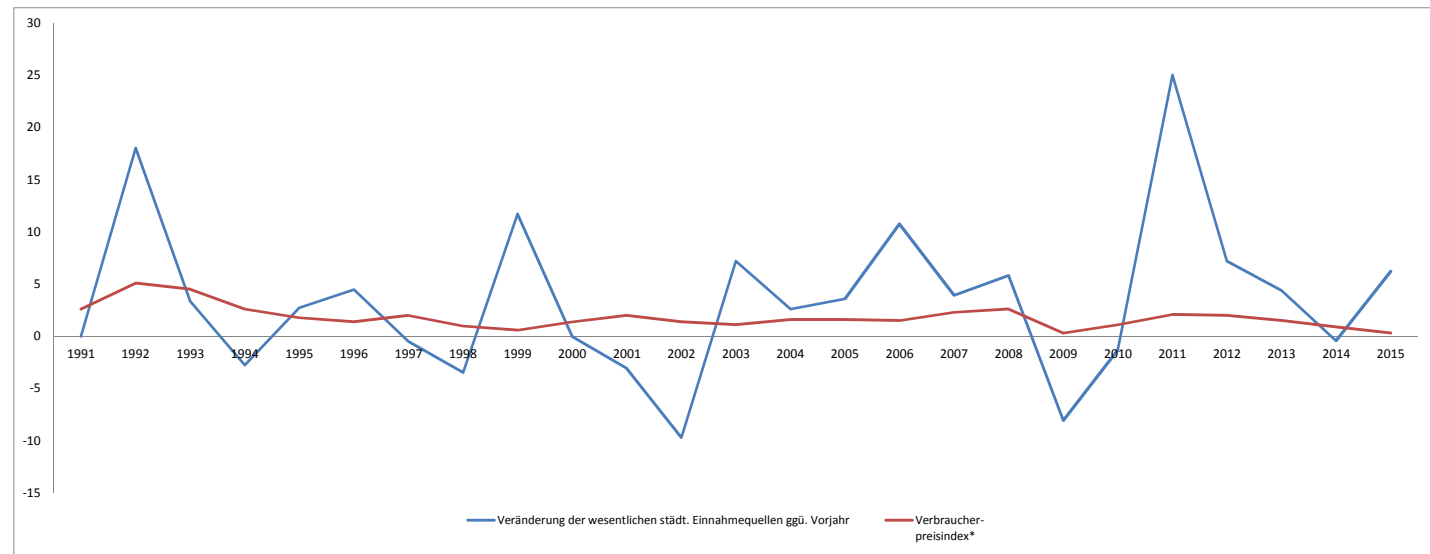
	wesentliche städtische Einnahmequellen*	Gesamtvolumen des Haushaltes	in %
1991	29.855.888,60	54.947.840,68	54,33
1992	35.238.350,10	61.584.018,11	57,22
1993	36.427.618,86	65.300.326,19	55,78
1994	35.427.585,66	64.529.865,19	54,90
1995	36.396.988,19	67.194.163,90	54,17
1996	38.026.396,31	70.168.089,95	54,19
1997	37.847.362,14	74.250.183,15	50,97
1998	36.544.319,97	71.214.702,96	51,32
1999	40.827.399,64	70.632.473,94	57,80
2000	40.815.560,41	71.406.599,22	57,16
2001	39.562.602,45	68.618.094,90	57,66
2002	35.735.721,77	65.690.145,70	54,40
2003	38.310.698,02	66.896.969,86	57,27
2004	39.315.870,38	67.866.868,22	57,93
2005	40.725.686,38	67.818.922,05	60,05
2006	45.108.479,48	75.452.441,92	59,78
2007	46.881.833,63	82.703.927,27	56,69
2008	49.615.439,13	101.787.400,05	48,74
2009	45.617.594,07	95.361.618,00	47,84
2010	45.018.632,89	92.808.896,00	48,51
2011	56.279.868,59	113.157.514,00	49,74
2012	60.340.116,17	120.696.029,00	49,99
2013	62.980.506,38	115.572.134,00	54,49
2014	62.724.922,90	111.651.660,00	56,18
2015	66.638.646,00	124.517.011,00	53,52
2016	68.151.758,00	125.590.716,00	54,26



*) wesentliche städtische Einnahmequellen: Grundsteuer A, Grundsteuer B, Gewerbesteuer, Gemeindeanteile an Gemeinschaftssteuern, sonstige Steuern und Schlüsselzuweisungen

... und in Relation zur Inflation*

	Veränderung der wesentlichen städt. Einnahmequellen ggü. Vorjahr	Verbraucherpreisindex*
1991	0	2,6
1992	18,03	5,10
1993	3,37	4,50
1994	-2,75	2,60
1995	2,74	1,80
1996	4,48	1,40
1997	-0,47	2,00
1998	-3,44	1,00
1999	11,72	0,60
2000	-0,03	1,40
2001	-3,07	2,00
2002	-9,67	1,40
2003	7,21	1,10
2004	2,62	1,60
2005	3,59	1,60
2006	10,76	1,50
2007	3,93	2,30
2008	5,83	2,60
2009	-8,06	0,30
2010	-1,31	1,10
2011	25,01	2,10
2012	7,21	2,00
2013	4,38	1,50
2014	-0,41	0,90
2015	6,24	0,30



*) Erläuterungen

Inflation bezeichnet man in der Volkswirtschaftslehre eine allgemeine und anhaltende Erhöhung der Güterpreise, gleichbedeutend mit einer Minderung der Kaufkraft des Geldes.

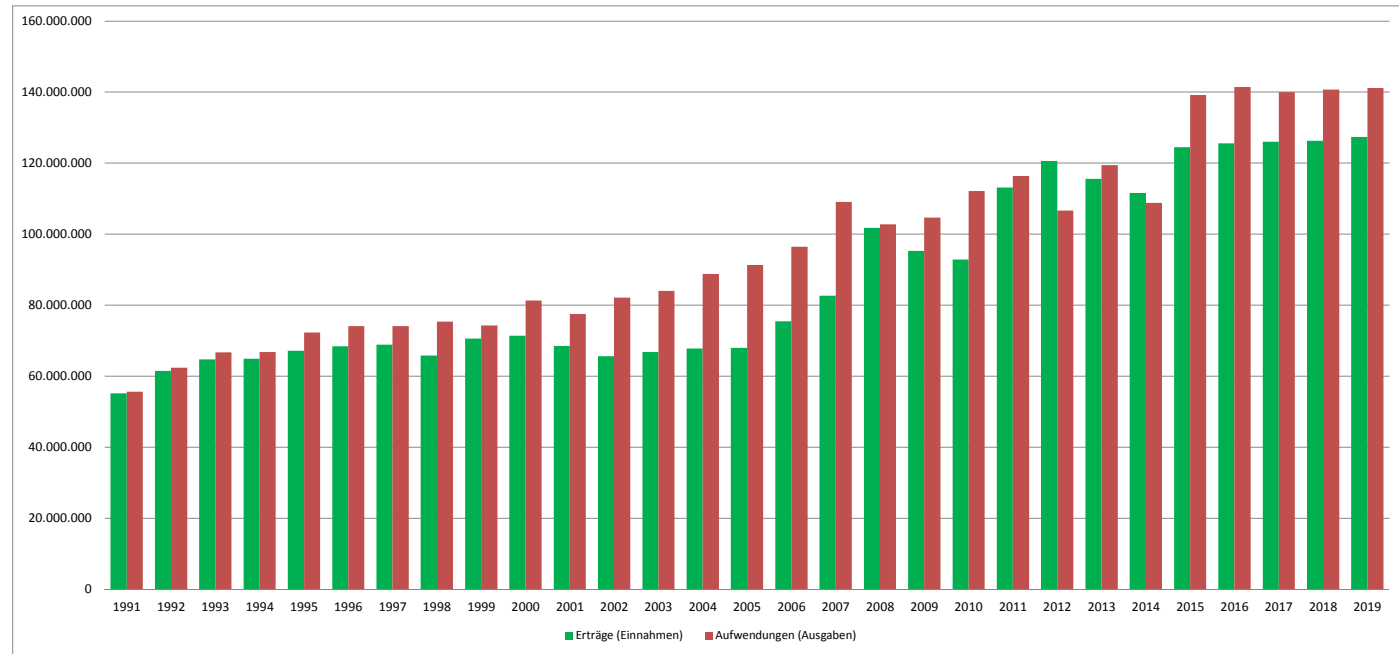
Messung der Inflation: Zur Messung der Inflation wird am häufigsten der Verbraucherpreisindex herangezogen.

Verbraucherpreisindex:

Der Verbraucherpreisindex für Deutschland misst die durchschnittliche Preisentwicklung aller Waren und Dienstleistungen, die private Haushalte für Konsumzwecke kaufen. Darunter fallen zum Beispiel Nahrungsmittel, Bekleidung und Kraftfahrzeuge ebenso wie Mieten, Reinigungsdienstleistungen oder Reparaturen. Die Veränderung des Verbraucherpreisindex zum Vorjahresmonat bzw. zum Vorjahr wird umgangssprachlich auch als Inflationsrate bezeichnet.

Entwicklung des Ergebnishaushaltes (Verwaltungshaushaltes)

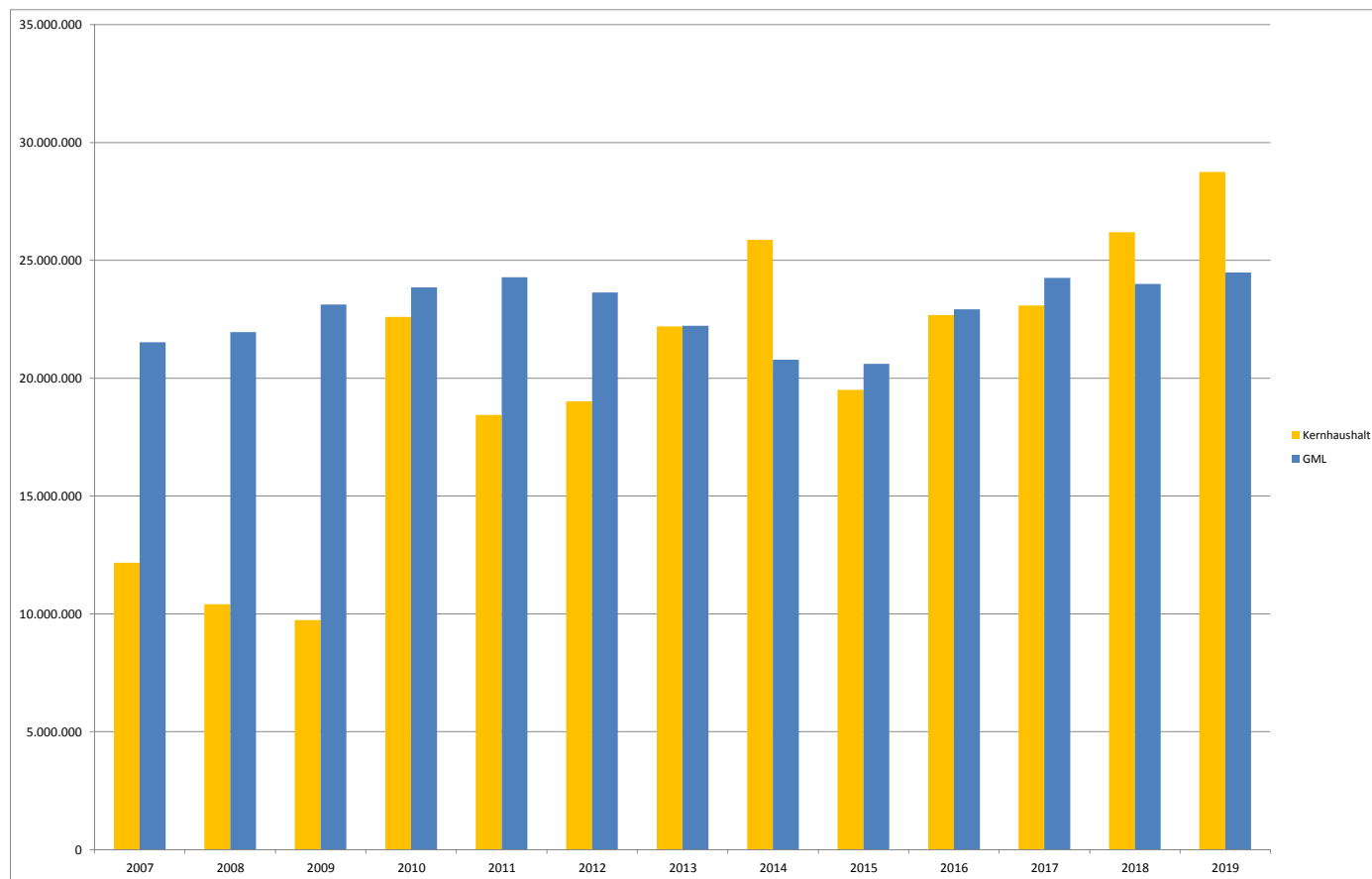
	Erträge (Einnahmen)	Aufwendungen (Ausgaben)
1991	55.234.908	55.634.543
1992	61.533.945	62.426.589
1993	64.803.010	66.767.165
1994	64.989.059	66.852.512
1995	67.194.164	72.358.165
1996	68.516.573	74.194.878
1997	68.954.600	74.127.814
1998	65.824.006	75.391.798
1999	70.632.474	74.326.151
2000	71.406.599	81.365.735
2001	68.583.007	77.600.248
2002	65.669.230	82.207.198
2003	66.813.931	84.058.085
2004	67.804.230	88.835.896
2005	68.058.897	91.351.133
2006	75.503.633	96.475.601
2007	82.703.927	109.102.430
2008	101.787.400	102.792.438
2009	95.361.618	104.737.769
2010	92.908.896	112.192.194
2011	113.157.514	116.381.042
2012	120.696.029	106.653.776
2013	115.572.134	119.487.944
2014	111.651.660	108.864.414
2015	124.517.011	139.251.864
2016	125.590.716	141.524.262
2017	126.079.685	140.025.041
2018	126.334.711	140.741.294
2019	127.378.616	141.173.587



*) Zu den Ergebnissen der Haushaltsjahre 2011 bis 2014 ist anzumerken, dass es sich um vorläufige Rechnungsergebnisse handelt. Für die Haushaltsjahre 2015 ff. wurden die jeweiligen Haushaltsansätze verwendet.

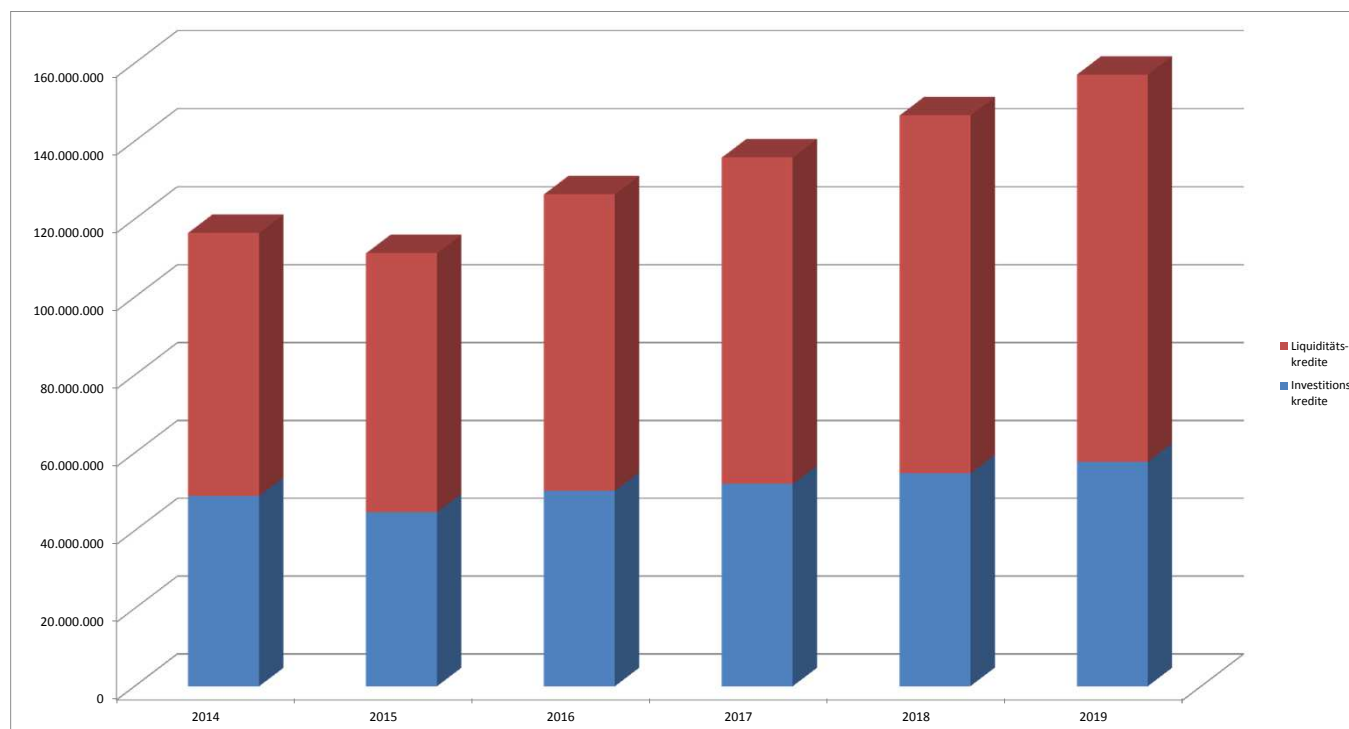
Gesamtverschuldung aus Investitionskrediten

	Kernhaushalt	GML
2007	12.168.994	21.530.576
2008	10.401.098	21.953.725
2009	9.736.256	23.119.997
2010	22.595.193	23.856.171
2011	18.440.921	24.277.452
2012	19.025.247	23.638.898
2013	22.192.481	22.221.106
2014	25.865.943	20.779.737
2015	19.499.309	20.603.638
2016	22.680.088	22.918.438
2017	23.084.834	24.261.163
2018	26.201.919	24.007.163
2019	28.748.394	24.486.163



Gesamtverschuldung aus Investitions- und Liquiditätskrediten (Kernhaushalt und GML)

	Investitions- kredite	Liquiditäts- kredite
2014	48.945.679	67.500.000
2015	44.702.946	66.500.000
2016	50.198.525	76.087.514
2017	51.945.996	83.778.908
2018	54.708.081	91.804.729
2019	57.716.256	99.315.790



Geplante Neuverschuldung aus Investitions- und Liquiditätskrediten (nur Kernhaushalt ohne GML)

	Investitions- kredite	Liquiditäts- kredite
2016	3.180.779	9.587.514
2017	404.746	7.691.394
2018	3.117.085	8.025.821
2019	2.546.475	7.511.061

